

高萩小学校 みんなの約束

《 学校生活の基本 》

学校は集団生活を送る場です。みんなが気持ちよく過ごすためにはどのようにすればよいのか考えて行動しましょう。

《 持ち物の基本 》

- ① 学校で使うものは、壊れたり汚れたりなくなったりすることがあります。そのことをよく考えて、適切な持ち物を選びましょう。
- ② 人の物(先生や友達のもの)を勝手に触りません。

《 登下校 》

- ① 決められた通学路を通り、登下校します。
- ② 7時50分から8時05分までに通学班で登校します。
- ③ 登下校のときは、学年帽子(黄)をかぶります。登校時、班長のみ学年色にします。
- ④ 忘れ物をして、引き返さずにそのまま登校します。
- ⑤ 下校時刻を守ります。(教室で黄色帽子をかぶってすぐ帰ります)

《 学校生活 》

- ① 体育着のとき以外は、名札を左胸につけます。(名札は学校に置いておき、登校したらすぐにつけます。下校前に外します。)
- ② 学校の活動に支障のない身だしなみをしましょう。安全に活動できない、何かのトラブルにつながる可能性がある場合などは指導します(うわばきのかかとを踏むなど)。
- ③ スカートををはくときは、中にスパッツや体育着をはくなどします。
- ④ 脱いだ上着はカバンやロッカーにしまします。
- ⑤ フードはかぶりません。
- ⑥ 学校生活に関係のない物やお金は持ってきません。
- ⑦ 忘れ物をしたら先生に報告をします。勝手に他のクラスから借りません。
- ⑧ 特別教室や準備室は、許可をもらってから入ります。
- ⑨ 特別教室や体育館に移動するときは、2列に並んで黙って移動します。
- ⑩ 授業に遅れたときや保健室を利用したときは、担任の先生に報告します。
- ⑪ みんなが集まる場所では黙って待ちます。
- ⑫ その他、学年ごとにある約束を守ります。

《 休み時間 》

- ① 業間休みには学年帽子をかぶり、外で遊びます。
- ② 校庭は決められた場所で遊びます。(中庭やロータリー、花壇の近くでは遊びません)
- ③ 校舎内で鬼ごっこ、ものを投げる、打つ、けるなどしません。
- ④ 相談室には一人で相談に行きます。

《 給食 》

- ① 当番は、給食着・エプロンを着て給食帽・三角巾をかぶり、マスクをして配膳します。
- ② ごちそうさまをするまでは、席で静かにすごします。
- ③ お箸セット、ランチクロスを毎日持って来ます。予備の箸、スプーン、マスクをランドセルに入れておきます。

《 清掃 》

- ① 黙って掃除をします。(黙働清掃)
- ② 掃除は学年帽子をかぶり、動きやすい服装でします。
- ③ 終了3分前になったら片づけをして反省会をし、昼休み開始の時刻(1時30分)になるまでは教室にいます。

《 その他 》

- ① 家の人の許可なくお金を持って出かけるのはやめましょう。
- ② 子どもだけで遊ぶときに行っている範囲の目安は、次の通りです。この範囲を超えて子どもだけで出かけたときは家の人に相談しましょう。「どこで、だれと、何をするのか、何時頃に帰るのか」を必ず家の人に伝えてから出かけましょう。

低学年:家の周り	中学年:住んでいる地区	高学年:学区内
----------	-------------	---------

- ③ 放課後、学校に持って来たものがなくなったり壊れたりしても、学校は対応できません。大切なものは持って来ないようにしましょう。(以前、ゲーム機がなくなってしまったことがありました。)
- ④ 校庭には自転車を持ち入れません。正門から先は自転車に乗らず押して歩きます。また、自転車は体育館南側に置きます。
- ⑤ 忘れ物を学校に取りに来ません。どうしても場合は家の人と来ます。(※学校が休みの日は来ても対応できません)
- ⑥ 放課後、校庭やロータリーなどで飲食はしません。(水筒の使用は可)
- ⑦ エアガンなど人を傷つける可能性があるものは自分の家の敷地で、保護者のもとで遊びます。
- ⑧ 水筒を持って来るときは両手が空くようにしましょう。
- ⑨ 水筒の中身は、水またはお茶類、スポーツドリンクです。
- ⑩ 授業中の水分補給は、先生の指示のあるときだけです。

高萩小タブレットの約束

《教室掲示用》

《 使う前に 》

- ・ 先生の指示があったときだけ使えます。
- ・ 自分のタブレットは自分だけが使えます。(友達、保護者、家族も×)
- ・ タブレットは学校から借りているものです。大切に使います。卒業するときはきれいにして返します。
- ・ 不適切な使い方をして壊れた場合、弁償してもらう場合があります。
- ・ 毎日家で充電してきます。(学校ですぐ使えるようにします)
- ・ 学習に関係のあることだけに使います。
- ・ 休み時間は使いません。
- ・ 毎日学校に持ってきます。(ある状態にします)
- ・ 先生に言われていない設定は、勝手に変えません。

《 使うとき 》

- ・ メッセージなど、友達や先生と連絡をとることはしません。
- ・ 何かを撮影するときは、必ず許可をもらいます。
- ・ 先生が指示したときのみ、撮影したものをインターネットにのせることができます。(友達の許可ではダメです)
- ・ 1時間使ったら、10分間は休けいして、目を休めます。
- ・ 授業では、先生が指示したことだけをします。

《 家庭で使うとき 》

- ・ ミートを使うときは、カメラをオンにします。背景はぼかしてもかまいません。
- ・ 食べたり飲んだりしながら使いません。
- ・ 外では使ってはいけません。



高萩小タブレットのやくそく

《教室掲示用》

《つかうまえに》

- ・ せんせいの しじがあったときだけ つかえます。
- ・ じぶんのタブレットは じぶんだけが つかえます。(ともだち、おうちのひと、きょうだいも×)
- ・ タブレットは がっこうから かりているものです。たいせつにつかいます。
そつぎょうするときは きれいにして かえます。
- ・ タブレットは れんらくが あったときに もってきます。ふだんは いえて ほかんします。
- ・ がくしゅうに かんけいのあることだけに つかいます。
- ・ がっこうに もってくるときは いえて じゅうでん してきます。
- ・ せんせいに いわれていないせっていは かってにかえしません。

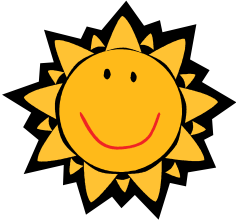
《つかうとき》

- ・ メッセージなど ともだちや せんせいに れんらくをとることは しません。
- ・ なにかを さつえいするときは、かならず きよかをもらいます。
- ・ せんせいが しじしたときだけ さつえいしたものを インターネットに のせることができます。(ともだちの きよかでは ダメです)
- ・ 1じかんつかったら 10ぷんかんは きゅうけいをして、めを やすめましょう。
- ・ じゅぎょうでは、せんせいが しじ したことだけを します。

《おうちでつかうとき》

- ・ ミートをつかうときは はいけいを ぼかしてもいいです。
- ・ たべたり のんだりしながら つかいません。
- ・ そとでは つかってはいけません。





学習の約束 (3・4・5・6年生)

《教室掲示用》

《持ち物について》

◎ ふてばこの中身 一つ一つにきちんと名前を書きましょう。

- ・ 赤えんぴつ (赤ボールペン) …1本
- ・ 青えんぴつ (青ボールペン) …1本
- ・ えんぴつ …6~8本 (正しく使えないえんぴつは、使いません)
- ・ 消しゴム …1つ
- ・ ネームペン …1本
- ・ じょうぎ …1本

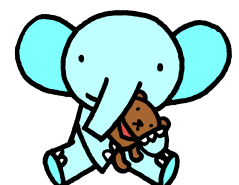
※その他のものが必要な場合、先生に相談しましょう。

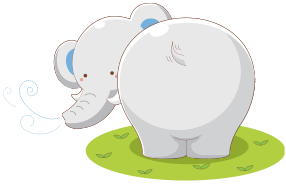
◎ **勉強に必要なものは持ってきません**

- ・ 名札には、何もつけません。ただし、緑・赤い羽根はつけてもかまいません (ただし、名前が見えるようにしましょう)
- ・ 筆箱には、何もつけません。
- ・ カバンには原則として何もつけません。シールも同じです。ただし、思い入れのあるもの (お守り) があれば、1つだけつけてもかまいません。

《その他》

- ノートサイズの自由帳はかまいませんが、小さいメモやプロフィール帳は禁止です。
- ノートはちぎって使いません。
- えんぴつは毎日けずってきます。
- 他のクラスへは、担任の先生の許可をもらってから入ります。
- 移動するときは、黙って整列して、黙って移動します。
- 忘れ物をしたら先生に報告をします。勝手に他のクラスから借りません。





がくしゅうのやくそく(1・2年生)

《教室掲示用》

《もちもの》

◎ふでばこのなか 一つ一つに きちんと なまえを かきましょう

※ふでばこは はこがたのものに しましょう

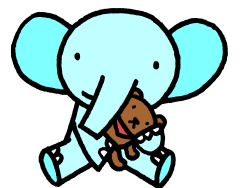
- ・ あかえんぴつ…1ぽん
- ・ あおえんぴつ…1ぽん
- ・ えんぴつ(4B いじょう)…5ぽん(ただしく つかえない えんぴつは、つかいません)
- ・ けしゴム…1つ
- ・ ネームペン…1ぽん
- ・ じょうぎ…1ぽん
- ・ そのほかのものが ひつようなばあい せんせいに そうだんしましょう。

◎べんきょうに つかわないものは もってきません

- ・ なふだや ふでばこには、なにもつけません。(なまえが みえるように します)
- ・ カバンには、がっこうから していされたものだけ つけます。(シールもです)ただし、おもいいれの あるもの(おまもり)があれば、1つだけ つけても かまいません。

《 そのほか 》

- ・ ノートサイズの じゅうちょうは つかえます。ちいさいメモなど、つかいません。
- ・ ノートはちぎって つかいません。
- ・ えんぴつは まいにち けずってきます。
- ・ ほかのクラスへは、たんになのせんせいに はなしてから はいります。
- ・ いどうするときは、だまって せいれつして だまって いどうします。
- ・ わすれものをしたら、せんせいに ほうこくします。かってに ほかのクラスから かりません。
- ・ れんらくぶくろ(チャックつき)に てがみや れんらくちょうを います。



しお ちゅうい 塩タブレットをもってくるときの注意(5~10月)

- ① 塩タブレットはカバンの中に入れておきます。必要なとき以外は出しません。ただし、下校のときに取り出しやすいように必要な数(1~2個)をポケットに入れておくのはかまいません。
- ② 食べていいのは下校のときだけです。ゴミは必ず持ち帰りましょう。また、下校前に学校で食べる場合は、必ず先生の許可をもらいましょう。自分で勝手に食べてはいけません。
- ③ 必要な数(1~2個)だけを持ってきましょう。
- ④ 友達にあげたり友達からもらったりせず、自分の持ってきたものを自分で食べましょう。
- ⑤ 食べるときは止まって安全な場所で食べましょう。(水筒の中身を飲むときと同じです)
- ⑥ 安全な場所で食べます。(駐車場の出入口付近で食べる、縁石に座って食べるなどは×)
- ⑦ 持ってきていいのは塩分補給のための塩タブレットだけです。それ以外のものは持ってきてはいけません。
- ⑧ 学童保育の児童は、下校時に必要ないので、持って来ません。
- ⑨ 先生から注意されたのにルール違反をくり返す人は、塩タブレットをもってくるのを禁止にします。



ただ えんぶん ほきゅう ねっちゅうしょう
正しく塩分補給をして、熱中症を
よぼう
予防しましょう!

